



L'Amical

Journal de l'Amicale des diabétiques des Hôpitaux
Notre-Dame et Maisonneuve-Rosemont

Volume 13, no 1 / avril 2009

Mot du Président

Votre Conseil d'administration

Article du D^{re} Marie-Carole Boucher,
ophtalmologiste

Aquaforme et mise en forme douce

Merci aux commanditaires de la
Soirée de Noël du 6 décembre 2008

Conférences 2008-2009

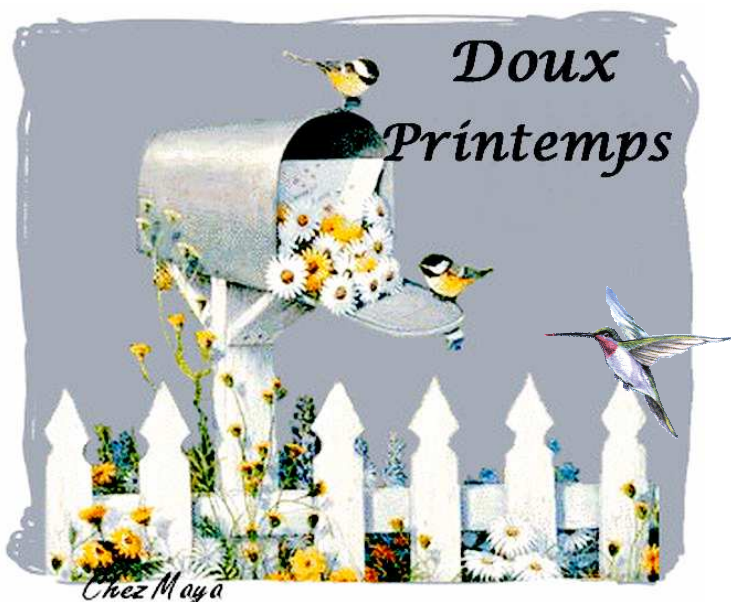
Soirée de quilles du 2 mai 2008

Avis de convocation

Formulaire de renouvellement
(si votre abonnement est échu ou le sera bientôt)

Article sur l'utilité d'une caméra vidéo

Article Journal L'Amical par courriel



2065, rue Alexandre de Sève,
9e étage, local Z-9903-4
Montréal (Québec)
H2L 2W5

Tél. : (514) 890-8000 poste 25358

amicale.diabetique.chum@ssss.gouv.qc.ca

Mot du Président

Bien chers membres,

Le temps passe vite, il faut bien l'employer. Comment bien l'employer? D'abord, il faut se tenir en bonne forme en faisant de l'exercice physique et il est aussi très important de bien se nourrir. L'exercice en groupe, cela nous permet de rencontrer des gens, de se motiver entre nous et de créer des liens d'amitié tout en améliorant considérablement notre condition physique car nous savons déjà que l'exercice nous permet de mieux contrôler notre glycémie.

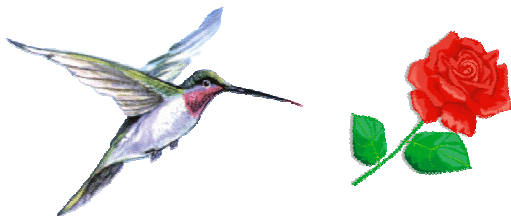
Nos activités se poursuivent du mois d'avril jusqu'en juin, l'aquaforme est toujours l'activité la plus populaire auprès des membres. Nous vous offrons quand même, toujours, les cours de mise en forme douce. Pour vous inscrire à l'une ou l'autre de ces activités vous pouvez communiquer avec Marie Ange ou Francine au (514) 890-8000 poste 25358.

Ne manquez pas notre prochaine conférence au mois d'avril ainsi que notre Assemblée générale du mois de mai 2009. Vous trouverez les coordonnées de ces deux soirées d'information dans ce journal, nous vous y attendons en grand nombre.

Nous avons grandement besoin que nos membres renouvellent leurs adhésions à chaque année car plus nous augmenterons le nombre de membres en règle, plus nos demandes de subvention ou de commandite seront prises en considération. Nous pourrions ainsi continuer notre œuvre humanitaire et surtout mettre à votre disposition des activités et des services dont vous pourrez bénéficier.

Merci pour le superbe trophée-colibri ainsi que le certificat-reconnaissance reçus à la Soirée de Noël, en décembre dernier, je fus très content et ému de recevoir cet hommage.

N'oublions pas de remercier tous les bénévoles qui, par le travail accompli, ont contribué au bon fonctionnement des activités de l'Amicale en 2008-2009. Nous sommes aussi très reconnaissants envers les membres qui nous envoient des dons. Ce montant, qu'il soit petit ou gros, nous aide grandement à financer les différentes activités et services offerts aux membres.



Denis Cadotte

Deux liens des plus intéressants

Diabète Québec :
www.diabete.qc.ca

RD les Laboratoires de la Rétine :
www.laboratoiresdelaretine.com

Vos administrateurs 2008-2009

Denis Cadotte, président
Pierre Laurendeau, vice-président
Jean-Pierre Desroches, trésorier
Georgette Laliberté, secrétaire
Pierre Boileau, administrateur
Lise Bourdeau, administratrice
Marguerite Daoust, administratrice

Il est à noter que les produits annoncés dans notre journal ne sont pas nécessairement recommandés par L'Amicale

LA RÉTINOPATHIE DIABÉTIQUE : POURQUOI ET COMMENT LA DÉPISTER

L'atteinte des yeux par le diabète, la rétinopathie diabétique, est en relation directe avec la durée du diabète et est une complication presque inéluctable de cette maladie puisque qu'elle se manifeste chez 70 % des personnes diabétiques après 10 ans de diabète et presque 100% après 20 ans .

L'atteinte des yeux par le diabète ne cause malheureusement aucun symptôme au moment même où le traitement est le plus efficace et même lorsque la maladie a atteint un stade très avancé. C'est pourquoi elle est traitée souvent trop tard et qu'elle est responsable de la première cause de cécité chez les 60 ans et moins au Québec. Les traitements sont extrêmement efficaces et permettent de prévenir des baisses graves de la vision dans la très grande majorité des cas. Ils doivent cependant être faits au bon moment.

Il existe deux façons d'examiner les yeux pour dépister la maladie:

1.L'examen traditionnel:

Cet examen exige une grande habilité et expérience du médecin ainsi qu'une bonne collaboration de la personne examinée puisque l'on doit examiner le fond des yeux en regardant à travers la pupille comme à travers le trou d'une serrure. Pour que cet examen soit valable, il est essentiel que les pupilles soient dilatées par des gouttes pour bien voir la rétinopathie diabétique. Une attente de 20 à 30 minutes est nécessaire pour obtenir l'effet désiré des gouttes ; la dilatation des pupilles s'accompagne d'une vision embrouillée durant 4 à 6 heures empêchant la conduite automobile et pouvant gêner les activités.

2. L'examen par télémedecine en utilisant une caméra spécialisée:

La télémedecine, une nouvelle façon de dépister la présence de la RD et de diriger rapidement les personnes examinées vers un médecin spécialiste en cas de maladie dépistée qui nécessite un suivi ou un traitement. Le plus souvent les yeux peuvent être examinés sans que la dilatation des pupilles ne soit nécessaire. Cet examen par caméra a l'avantage d'éliminer les désagréments de l'examen traditionnel (temps d'attente, vision embrouillée), tout en permettant un accès facile au dépistage. Un médecin spécialiste (ophtalmologiste) examine les photographies et les données médicales recueillies lors de l'examen qui lui ont été transmises (télémedecine). Il émet ses recommandations dans les jours qui suivent le rendez-vous. Les personnes examinées sont contactées pour leur faire part du résultat et un rendez-vous chez un médecin spécialiste est facilité lorsque la maladie nécessite un suivi médical ou un traitement. Tous les médecins impliqués dans les soins recevront également un rapport détaillé de l'état diabétique des yeux. Vous pouvez avoir accès à cet examen près de chez vous en appelant au 514 344-2692 ou 1-877-LES-YEUX.

Il est très important de tenir compte de tous les éléments susceptibles d'influer favorablement l'évolution de la maladie. Ainsi, un bon contrôle de la glycémie réduit de 27% le risque d'apparition de la rétinopathie diabétique et diminue de 75% le risque de sa progression. Un bon contrôle de la tension artérielle est également essentiel puisqu'il est associé à une diminution de 47% du risque de détérioration de la vision et diminue de 34% la progression de l'atteinte des yeux par le diabète.

Conclusion :

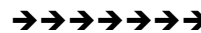
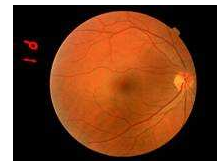
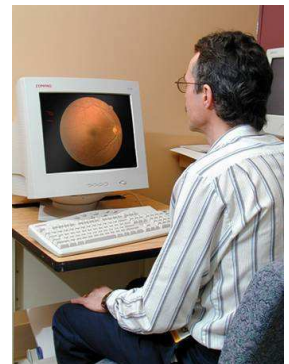
La RD est un problème de santé publique sérieux et majeur. Les traitements de la RD sont efficaces, peu dispendieux et éprouvés. L'accès à ces traitements est disponible . Les cécités causées par le diabète sont évitables et associées en grande partie au fait qu'il s'agit d'une maladie tout à fait

asymptomatique jusqu'à un stade très avancé. Il est de toute première importance qu'un dépistage annuel de la rétinopathie diabétique soit fait systématiquement. Malheureusement encore aujourd'hui, une grande partie de la population diabétique échappe aux examens de dépistages annuels recommandés par l'ensemble des autorités médicales en diabète. Le service de dépistage par caméra de la rétinopathie diabétique par télé-médecine vise à faciliter l'accès à un dépistage de qualité médicale de la maladie pour qu'elle soit prise en charge au moment approprié lorsque cela est nécessaire. De plus amples informations sont disponibles au site Web :

<http://laboratoiresdelaretine.com>.



Centre de lecture



LA TÉLÉMÉDECINE

- Photographie des yeux
- Transfert des informations médicales et des photographies a un médecin spécialiste localisé a distance
- Diagnostic rapide et prise en charge de la maladie
- 514- 344 2692 ou
- 1-877-LES-YEUX

- ✓ Pas de dilatation de pupilles
- ✓ Pas de surveillance médicale
- ✓ Pas de temps d'attente
- ✓ Pas d'effet secondaire des gouttes

Quelques définitions :

Ophtalmologiste : Médecin qui après le cours de médecine de 5 ans a poursuivi une formation spécialisée pour les maladies des yeux d'une durée de 5 ans et d'une formation supplémentaire surspécialisée d'une durée de 2 ans dans la majorité des centres universitaires.

Optométriste : Professionnel de la santé formé pour les problèmes optiques de l'oeil c'est-à-dire la prescription et la vente des lunettes et des verres de contact. Sa formation de 4.5 ans après le CEGEP lui donne le droit de porter le titre de docteur bien qu'il ne soit pas médecin, ce qui prête souvent à confusion dans la population générale.

Opticien : A la suite d'un cours technique (3 années de CEGEP), il est responsable de la fabrication et de la vente des lunettes et verres de contact.

Marie Carole Boucher, MD, CSPQ, FRC(S), ABO

Médecin ophtalmologiste
Spécialiste des maladies de la rétine et du vitré

Assurez-vous de toujours
tester votre
SENSIBILITÉ PODALE
à l'aide de monofilaments
(disponibles dans toutes nos succursales)



Laboratoire Orthopédique
Médecus

1 866 525-3757
medicus.ca

Dr Nicole Paquette,
m.d., c.s.p.q., f.r.c.p.
(c)
Dermatologue

12905 est, rue Sherbrooke, suite
205
Montréal (Qué,) H1A 1B9
Tél. : (514) 640-4848

Votre santé, c'est tout ce qui compte.

- Préparation de seringues à insuline
- Produits pour diabétiques
- Prise de glycémie

- Transfert gratuit de vos ordonnances
- Préparation de piluliers
- Visite en résidence
- Mesure de la tension artérielle
- Journées d'infirmière
- Récupération de médicaments périmés et seringues souillées
- Analyse de votre dossier par écrit



Place Maisonneuve
2937, rue Sherbrooke Est
Montréal
Tél.: (514) 525-7700
LIVRAISON GRATUITE

François Tremblay
Pharmacien

AFFILIÉ À

brunete

La mise en forme douce avec Jonathan Turcotte, kinésologue
Au gymnase du Pavillon Deschamps

Les jeudis 13 :30

La mise en forme douce, cette activité se porte très bien
Mais nous n'avons qu'un seul participant masculin inscrit.

Alors Messieurs et Mesdames pour ouvrir un autre cours,
nous devons avoir 7 ou 8 nouvelles inscriptions

(514) 890-8000 poste 25358

Conférences 2008-2009

Toujours à 19 h / Toujours le mardi

Auditorium Rousselot
Hôpital Notre-Dame
du CHUM
1560 Sherbrooke Est

Mardi 5 mai 2009
Assemblée générale
20 h Conférence
D^{re} Aline Boulanger
Douleurs neuropathiques diabétiques

Auditorium Raoul-Groulx
Hôpital Maisonneuve-Rosemont
Pavillon Rosemont
5689 boul. Rosemont

Mardi 7 avril 2009
Réponses aux interrogations des aidants
et des personnes diabétiques
Dr Caron, endocrinologue et
l'Équipe du Centre de diabétologie

NOS PLUS SINCÈRES REMERCIEMENTS
AUX COMMANDITAIRES
POUR LEUR INDÉFACTIBLE COLLABORATION
À NOTRE SOIRÉE DE NOËL DU SAMEDI 6 DÉCEMBRE 2008

MONSIEUR RÉJEAN BOUTIN, MUSICIEN
MADAME THÉRÈSE CHALUT, MEMBRE

MADAME RITA CRÊTE - REPRÉSENTANTE AVON
MADAME GILBERTE DELISLE, ARTISTE PEINTRE
MADAME ÉDITH TANGUAY
MADAME ANNIE WAGNER - MASSOTHAPEUTE

BUFFET AMIEJOIE INC
CAISSE DESJARDINS CENTRE DE SERV. DE
LORIMIER
CLUB DE HOCKEY CANADIEN DE MONTRÉAL
COPIE TOUS SERVICES
DUCEPPE
CROISIÈRE AML (CAVALIER MAXIME)
ABBOTT NUTRITION GLUCERNA
LES BRASSEURS DU NORD, BORÉALE
LES GRANDS EXPLORATEURS
LIFESCAN CANADA LTÉE ONETOUCH
LOBLAWS VERSAILLES
MUSÉE DES BEAUX-ARTS DE MONTRÉAL
ORCHESTRE SYMPHONIQUE DE MONTRÉAL
PARTYLITE, CAROLINE PRITCHARD
PHARMAPRIX MARC CHAMPAGNE
RÔTISSERIE AU COQ LE GAULOIS INC.



NOUVEAU!

vivez au max

testez **min**



Voici le lecteur OneTouch® UltraMini^{MC}

Vous avez le diabète, mais souhaitez encore vivre votre vie au maximum. Alors, nous avons créé le lecteur OneTouch® UltraMini^{MC}. Ainsi, *moins* devient *plus*. Sa forme et sa petite taille font en sorte que vous pouvez le loger dans votre poche ou dans votre sac à main. De plus, le lecteur OneTouch® UltraMini^{MC} n'a besoin que d'un minuscule échantillon de sang pour donner rapidement un résultat en cinq secondes. Il ne vous ralentira pas. Juste le chiffre que vous voulez obtenir venant d'un tout petit lecteur unique qui vient avec le livret *SimplesPas*®, *Gérer le diabète à votre convenance*. Pour vous assurer que vous profitez au maximum du lecteur et de votre vie.

Changez pour un lecteur OneTouch® UltraMini^{MC} dès aujourd'hui. Parlez à votre professionnel de la santé, appelez sans frais au 1 800 227-8862 ou visitez le site Web www.OneTouch.ca

GRATUIT

OneTouch® UltraMini^{MC}

avec l'achat de 50 ou de 100 bandelettes de test OneTouch® Ultra®*

* Pour recevoir votre trousse de système OneTouch® UltraMini^{MC} GRATUITE, remettez ce bon à votre professionnel de la santé lors de l'achat d'une boîte de 50 ou de 100 bandelettes de test OneTouch® Ultra®. Limite d'un bon par personne. L'offre n'est pas valide pour les utilisateurs actuels d'un lecteur OneTouch® UltraMini^{MC} ni en conjonction avec d'autres rabais, bons ou offres promotionnelles de Produits médicaux LifeScan Canada Ltée. Valable pour l'utilisateur final seulement. Les hôpitaux et les revendeurs n'y ont pas droit. Offre valable uniquement au Canada; nulle là où la loi l'interdit, la limite ou la taxe.

AU DÉTAILLANT : S'il y a lieu, joignez ce bon à la fiche de garantie du client et conservez-le pour remboursement. Seules les fiches de garantie dûment remplies, accompagnées de ce bon, feront l'objet d'un remboursement. Après présentation de ce bon par le client, nous vous rembourserons la valeur de revente de la trousse de système OneTouch® UltraMini^{MC} jusqu'à concurrence de 35 \$. Sinon, envoyez-le par la poste à : Produits médicaux LifeScan Canada Ltée, à l'attention de : Coupon Processing, #300-4170 Still Creek Drive, Burnaby, Colombie-Britannique, V5C 6C6. Ce bon est nul sans preuve d'achat. Une demande de remboursement dans toute autre condition peut constituer une fraude. Vous devez présenter sur demande des factures démontrant l'achat d'un stock suffisant (au cours des 90 jours précédents) pour couvrir tous les bons présentés au remboursement. Si vous ne pouvez le faire, nous pourrions décider d'annuler les bons. Les bons seront refusés et considérés comme nuls s'ils nous sont présentés par des agences extérieures, des intermédiaires ou d'autres qui ne sont pas des distributeurs détaillants de nos produits, à moins que nous ne les ayons spécifiquement autorisés à présenter des bons au remboursement. Les bons présentés au remboursement deviennent la propriété de Produits médicaux LifeScan Canada Ltée.

Les marques de commerce appartiennent à Johnson & Johnson et sont utilisées sous licence.
©2007 Produits médicaux LifeScan Canada Ltée AW 090-282A 09/07



ONETOUCH® UltraMini™

AVIS DE CONVOCATION AUX MEMBRES DE L'AMICALE

19^e Assemblée générale annuelle

Mardi 5 mai 2009, à 19 heures

Auditorium Rousselot, Hôpital Notre-Dame du CHUM

ORDRE DU JOUR

1. Lecture de l'Avis de convocation et adoption de l'Ordre du Jour.
2. Lecture et adoption du Procès-verbal de l'Assemblée générale du mardi 6 mai 2008.
3. Lecture et adoption du Rapport financier au 31 décembre 2008.
4. Lecture et adoption du Rapport d'activités (Rapport du président)
5. Ratification des actes du Conseil d'administration;
6. Élection ou réélection des membres du Conseil d'administration.(3 postes en élection)
7. Varia
8. Levée de l'Assemblée

PAUSE

CONFÉRENCE vers 20 h

Douleur neuropathique diabétique
Docteure Aline Boulanger

Anesthésiologue et professeure agrégée de la clinique Anti-douleur
De l'Hôtel-Dieu du CHUM

Prix de présence, entrée libre

Denis Cadotte
Président

Aquaforme !!! Aquafun !!!

Session Printemps 2009
12 cours / 45 \$
80 \$ pour deux cours/sem.

Les lundis : 10 h
Les mercredis : 9 ou 10h



Nous sommes encore très chanceux d'avoir comme monitrice d'aquaforme : Madame Jaime Richard.

Elle est disponible pour nous offrir les cours de la session du printemps 2009

Tous les participants l'aiment beaucoup. Ils apprécient surtout l'attention qu'elle donne à chacun et sa facilité à s'adapter aux participants en donnant son cours afin que chacun d'entre vous puisse travailler à son propre rythme.

Nous avons encore beaucoup plus de dames que d'hommes inscrites à cette activité, alors je m'adresse aux Messieurs qui voudraient commencer à prendre soin de leur santé

N'hésitez plus à vous y inscrire car l'exercice physique est un excellent moyen pour aider à mieux contrôler votre glycémie.

514-890-8000 poste 25358

Proxim



Benoit, Jean-François
et Stéphane Morin
Pharmaciens

SOINS SPÉCIALISÉS

- Préparations stériles
- Pansements spécifiques
- Soins palliatifs
- Produits stomisés

CENTRE ORTHOPÉDIQUE

CENTRE DE DIABÈTE

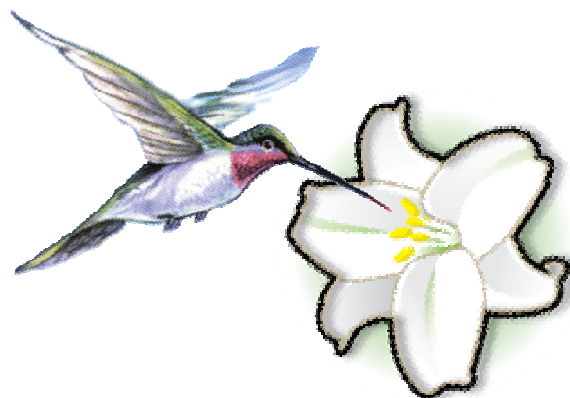


OUVERT 7 JOURS / 7 SOIRS

Du lundi au vendredi : 8 h à 22 h • Samedi et dimanche : 9 h à 22 h



5955, Sherbrooke Est • 514-254-7513



Vous devez renouveler seulement si la date d'expiration, sur votre carte de membre est échuë ou près de l'être. Pour les nouveaux membres qui ont été aux Centres de jour, vous bénéficiez d'une inscription gratuite d'une période d'un an à Diabète Québec ainsi qu'à l'Amicale donc durant la première année vous n'avez pas à renouveler votre abonnement. Si vous n'avez plus votre carte de membre et que vous ignorez la date d'expiration de cet abonnement, vous aurez ces informations en nous téléphonant au bureau de l'Amicale. 514-890-8000 poste 25358 MERCI À VOUS TOUS !

Fondée en 1989, à des fins purement charitables et philanthropiques, l'Amicale des diabétiques est basée sur le bénévolat. Elle est un organisme privé à but non lucratif et offre des services d'éducation, d'information et d'entraide à ses membres ainsi qu'à leur entourage.

Formulaire d'adhésion, de renouvellement ou de modifications
Cotisation de 20\$ annuellement.

Nouvelle adhésion Renouvellement Modifications

Diabétique de type 1 Date de naissance : _____
Diabétique de type 2 Année du diagnostic : _____
Diabète de grossesse No membre : _____
Conjoint(e) de personne diabétique
Parent d'enfant(s) diabétique(s)

Nom M Mme : _____

Prénom : _____

Adresse : _____

Ville : _____ code p. _____

Tél. résidence : _____

Tél. bureau : _____

Courriel : _____

Abonnement Revue Plein Soleil : français anglais

Signature : _____ **Date** _____

Profession : _____

Loisirs : _____

L'Amicale respecte votre droit à la confidentialité. Elle ne loue pas et ne vend pas sa liste de membres à d'autres entreprises ou organisations.

URGENT !!!

Si par hasard, vous êtes un mordu des caméras vidéo et que vous vous êtes gâtés en vous achetant une caméra vidéo encore plus performante, plus rapide avec une meilleure résolution que celle que vous aviez, **qu'avez-vous fait avec votre ancienne caméra, qui ne convenait plus à vos attentes?**

S'il vous plaît « Lisez bien ce qui suit »



Vous saviez sans doute que M. Pierre Boileau, administrateur-bénévole de l'Amicale filmait depuis quelques années les conférences, pour les membres qui étaient dans l'impossibilité d'y assister. **Je dis bien filmait**, car par malheur sa très utile caméra vidéo en format VHS s'est éteinte définitivement avant la conférence du 18 novembre dernier. Donc, nous n'avons pas pu enregistrer la Super conférence du Docteur François Reeves, cardiologue d'intervention, Professeur agrégé de médecine à l'université de Montréal et encore plus. Il est l'auteur du livre : Prévenir l'infarctus ou y survivre dont nous avons encore plusieurs exemplaires à vendre au bureau si le sujet vous intéresse.

Une pharmacie complète au cœur de votre épicerie Maxi & Cie !

- Anticoagulothérapie
- Suivi de tension
- Service de nutritionniste et visite en épicerie
- Centre de diabète
- Dosette & dispill
- Consultation à domicile
- Livraison gratuite



Gehane Mikhaïl, pharmacienne-propriétaire affiliée à la bannière  est la seule responsable de ces services

4325, rue Jean-Talon Est, Montréal • Tél. : 514 376-1555 Téléc. : 514 376-4738
Heures d'ouverture : Lundi au vendredi de 9h à 21h • Samedi et dimanche de 9h à 17h

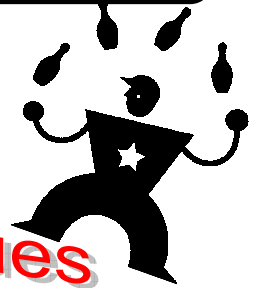
Tout cela pour vous dire que nous sommes à la recherche d'une nouvelle caméra vidéo. Alors si vous avez encore votre vieille caméra, **«pas trop vieille quand même»** vous rendriez beaucoup de gens heureux en l'offrant gratuitement à votre Amicale, en échange l'Amicale vous émettrait un reçu de charité au montant de la valeur marchande de cette caméra.

« Nous espérons grandement recevoir au moins une bonne nouvelle au (514) 890-8000 poste 25358 »

Soirée de quilles



de l'Amicale des diabétiques
des Hôpitaux Notre-Dame
et Maisonneuve-Rosemont



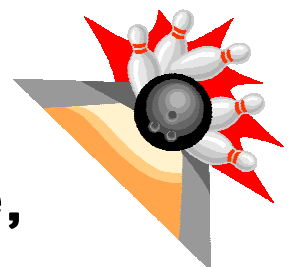
Coût du billet : 16 \$

Samedi 2 mai 2009 à 18 :30

Il faut absolument réserver vos billets au
(514) 890-8000 poste 25358
AVANT LE 20 AVRIL 2009



Centre de quilles Moderne,
boul l'Assomption,
près du métro



Services Offerts en

Service pharmacologique personnalisé
Préparation de piluliers & de seringues d'insuline
Produits spécialisés pour diabétiques
Impression des résultats de votre glucomètre
Remplacement appareils de glycémie & stylos à insuline
Cathéters, réservoirs & accessoires pour pompe à insuline
Livraison locale & postale



Pharmacie Taen Bouakeo

1384 Ontario E. (coin Plessis) 514-526-7777

Centre de Services aux

Que pensez-vous de ce projet ?
Nous avons déjà reçu 160 réponses positives

Nous utilisons déjà les courriels pour vous inviter à assister à nos conférences ou autres activités. L'an dernier l'un des membres de l'Amicale m'a envoyé un courriel me mentionnant qu'il aimerait bien recevoir le journal L'Amical par courriel, pour économiser mais aussi pour protéger l'environnement.

Ce projet a fait son petit bonhomme de chemin et lors d'une discussion avec Jean-Pierre Desroches, votre trésorier, nous avons pris la décision de mettre sur pied ce projet. L'envoi du journal par courrier régulier nous coûte annuellement 12 800 \$, ceci sans compter les heures de travail des bénévoles pour le mettre sous enveloppe.

Nous avons plus ou moins 2 600 membres dont 617 avec des courriels. Si ces 617 membres acceptaient de le recevoir par courriel, avez-vous pensé à l'économie que nous réaliserions ? Nous serions tous gagnants car l'Amicale couperait ses dépenses d'impression, de publipostage, de frais de timbres et finalement sauverait une quantité énorme de papiers (feuilles, enveloppes et étiquettes). Je vous le répète **NOUS SERIONS TOUS GAGNANTS**.

Alors, pour les prochains journaux, j'attends vos réponses avant de vous le faire parvenir de façon électronique. Pour ce faire vous devrez nous envoyer par courriel votre accord à l'adresse suivante : amicaledesdiabetiques@hotmail.com. De cette façon nous nous créerons une nouvelle base à jour de tous vos courriels, ce qui simplifiera notre prochain envoi. Merci de votre implication pour cet important projet.



Francine Léveillé, agente de liaison

MARC CHAMPAGNE, PHARMACIEN

Affilié à
PHARMAPRIX 

H E U R E S D ' A F F A I R E
Lundi au vendredi : 8h00 à 23h00 - Samedi et dimanche : 8h00 à 22h00

Centre d'enseignement sur le diabète



Vente et enseignement complet
des lecteurs de glycémie et stylos à insuline.
Service d'impression graphique
des résultats de glycémie.
Cathéters, réservoirs et accessoires pour pompe à insuline.
Préparation de seringues d'insuline.
Pansements spécifiques.
Produits de stomie.



I n f i r m i è r e d i s p o n i b l e
Service de consultation privée et
visite à domicile au besoin pour nos patients

Lecteur LifeScan OneTouch gratuit avec achat de bandelettes

12 800, Sherbrooke est, Pointe-aux-Trembles
Tel : 514-498-4840

L'année 2009 s'annonce difficile financièrement car les compagnies pharmaceutiques qui collaboraient avec nous ont coupé leur budget de commandites, donc nous aurons un manque à gagner certain, c'est pourquoi particulièrement ces temps-ci nous comptons sur votre appui financier.

Croyez-moi, le montant de votre don est une décision qui appartient à chacun de vous ! Je sais très bien que tous ne peuvent nous envoyer un don à chacune des trois parutions du journal L'Amical. On reçoit tellement de demandes par la poste, par le téléphone et même du porte à porte. Et très souvent, toutes les causes sont très nobles.

Il n'y a vraiment pas de montant minimum lorsque vous aidez financièrement une association. **Faut laisser parler son cœur mais aussi son portefeuille. Avez-vous pensé que si chacun de vous nous faisait parvenir deux ou cinq dollars**, le montant total amassé serait formidable ? Soyez certains, que nous apprécions tous les dons que nous recevons qu'ils soient petits ou gros, surtout en ces temps difficiles car les compagnies aussi coupent de plus en plus leurs commandites.

MERCI À TOUS CEUX QUI NOUS ONT FAIT PARVENIR LEURS DONNS DURANT L'ANNÉE 2008 !!!

Francine Léveillé, agente de liaison

Notre adresse postale pour toute information
ou pour nous faire parvenir votre don

Amicale des diabétiques
2065 rue Alexandre de Sève, 9^e étage
Montréal, Québec H2L 2W5

Amicale des diabétiques des Hôpitaux Notre-Dame et Maisonneuve-Rosemont

Un don, s'il vous plaît, pour maintenir nos services,

*****si c'est déjà fait, Merci beaucoup*****

() chèque fait à l'ordre de l'Amicale des diabétiques au montant de :

() je désire recevoir un reçu pour fins d'impôt (14034 3757 RR0001)

NOM : _____

ADRESSE : _____

VILLE : _____ CODE POSTAL _____

TÉL : () _____ DATE _____